

8.7) **ป้ายบอกทางหนีไฟ (Fire Exit Sign Luminaire)** เป็นกล่องป้ายที่มีตัวอักษร “Exit ทางออก” และ “Fire Exit ทางหนีไฟ” ภายในมีไฟส่องสว่างได้พลังงานไฟฟ้าจากนิเกิลแคดเมียมแบตเตอรี่ สามารถสำรองไฟได้นาน 2 ชั่วโมง เมื่อไฟดับ มีตำแหน่งติดตั้งบริเวณทางเข้า-ออกบันไดหนีไฟ และทางเดิน

8.8) **ป้ายบอกตำแหน่งจุดที่อยู่** เป็นป้ายพลาสติกใสปิดหุ้มภาพแปลนภายในอาคารของแต่ละชั้น ซึ่งแสดงรายละเอียดของตำแหน่งอุปกรณ์ดับเพลิง ลิฟท์ ทางหนีไฟ เป็นต้น โดยจะติดไว้บริเวณห้องโถงหน้าลิฟท์ของทุกชั้น

8.9) **จุดรวมพล** บริเวณสวนหย่อมด้านหน้าอาคาร ประมาณ 150 ตารางเมตร พื้นที่จุดรวมพลเป็น 1 คน : 0.27 ตร.ม. เป็นจุดรวมพลเบื้องต้นสำหรับเกิดเหตุไม่รุนแรง แต่กรณีที่เกิดเหตุรุนแรง ต้องใช้พื้นที่ว่างของลานจอดรถยนต์สวนอาหารเรือนปั้นหยา หรือทางเท้าของถนนโยธินพัฒนาได้ เนื่องจากมีพื้นที่ที่ว่างค่อนข้างกว้างให้เป็นจุดรวมพลเมื่อเกิดเหตุไฟไหม้รุนแรง ทั้งนี้ สามารถปรับเปลี่ยนตำแหน่งใหม่ได้ตามความเหมาะสมกับสภาพความเป็นจริง เมื่อมีการซักซ้อมการหนีไฟ

## 9) พื้นที่สีเขียว

โครงการจัดให้มีพื้นที่สีเขียวทั้งที่เป็นไม้ยืนต้น ไม้พุ่ม ไม้กระถาง และหญ้า โดยปลูกไว้บริเวณชั้นล่าง (พื้นดิน) ชั้นที่ 1 (สระว่ายน้ำ) และบริเวณดาดฟ้าชั้นที่ 5 ของอาคาร ทั้งนี้ในการออกแบบสวนชั้นพื้นดินตลอดจนการนับพื้นที่สวนจะไม่รวมกับพื้นที่แนวท่อระบายน้ำซึ่งมีขนาดเส้นผ่านศูนย์กลาง 0.40 เมตร และบ่อพักน้ำ ขนาด 0.60 x 0.60 เมตร ที่ผ่านพื้นที่สวนรวมเป็นพื้นที่ประมาณ 72.54 ตารางเมตร

## 10) ระบบรักษาความปลอดภัยของโครงการ

โครงการจัดให้มีป้อมยามและเจ้าหน้าที่รักษาความปลอดภัยประจำอยู่บริเวณทางเข้า-ออกโครงการ และภายในอาคารตลอดเวลา 24 ชั่วโมง เพื่อบริการอำนวยความสะดวกและตรวจสอบความสงบเรียบร้อยของผู้พักอาศัยและผู้มาเยี่ยมเยียนตลอดเวลา นอกจากนี้ยังจัดให้มีระบบควบคุมการเปิด-ปิดประตู Lobby จากห้องพัก พร้อมสัญญาณภาพโทรทัศน์วงจรปิด (CCTV) แสดงผู้มาติดต่อที่โทรทัศน์ในห้องพักทุก UNIT และระบบโทรทัศน์วงจรปิดควบคุมการเข้า-ออกติดตั้งในบริเวณโถงลิฟท์และบันได

## 3. ความเป็นมาในการจัดทำรายงาน

ตามความในพระราชบัญญัติ ส่งเสริมและรักษาคุณภาพสิ่งแวดล้อมแห่งชาติ (ฉบับที่ 2) พ.ศ.2561 มาตราที่ 51/5 เพื่อประโยชน์ในการติดตามตรวจสอบและพัฒนาระบบประเมินผลกระทบสิ่งแวดล้อม ให้ผู้ดำเนินการหรือผู้ขออนุญาตที่ได้จัดทำรายงานการประเมินผลกระทบสิ่งแวดล้อม ซึ่งได้รับอนุญาตให้ดำเนินการแล้ว จัดทำรายงานผลการปฏิบัติตามมาตรการ ที่กำหนดไว้ในรายงานการประเมินผลกระทบ

สิ่งแวดล้อม เสนอต่อเจ้าหน้าที่ซึ่งมีอำนาจอนุญาตอย่างน้อยปีละ ครั้ง ซึ่งทางโครงการ Green Point residence Hotel (เดิมเป็น โครงการอาคารพักอาศัยรวม Green Point Residence) ได้รับความเห็นชอบใน รายงานการวิเคราะห์ผลกระทบสิ่งแวดล้อม เมื่อวันที่ 20 กรกฎาคม 2553 หนังสือเห็นชอบเลขที่ ทส. 1009.5/5065 โดยกำหนดให้มีการดำเนินการตามเงื่อนไขมาตรการป้องกันและแก้ไขผลกระทบสิ่งแวดล้อม และมาตรการติดตามตรวจสอบผลกระทบสิ่งแวดล้อม ระยะเปิดดำเนินการ ที่เสนอไว้ในรายงานการ วิเคราะห์ผลกระทบสิ่งแวดล้อมโครงการ

#### **4. แผนการดำเนินการตามมาตรการป้องกันและแก้ไขผลกระทบสิ่งแวดล้อมและมาตรการติดตาม ตรวจสอบคุณภาพสิ่งแวดล้อมตามที่ระบุไว้ในรายงานการวิเคราะห์ผลกระทบสิ่งแวดล้อม**

ในการดำเนินการตามมาตรการป้องกันและแก้ไขผลกระทบสิ่งแวดล้อม และมาตรการติดตาม ตรวจสอบคุณภาพสิ่งแวดล้อม ตามที่ระบุไว้ในรายงานการวิเคราะห์สิ่งแวดล้อม ระยะเปิดดำเนินการ ดังนั้นการนำเสนอรายงานฯ ในครั้งนี้ บริษัท วิมน์คอนส์ จำกัด เป็นผู้จัดทำรายงานผลการดำเนินการตาม มาตรการป้องกันและแก้ไขผลกระทบสิ่งแวดล้อมและ มาตรการติดตามตรวจสอบผลกระทบสิ่งแวดล้อม ใน ระยะเปิดดำเนินการ โดยในครั้งนี้ได้ดำเนินการเก็บน้ำตัวอย่างเพื่อนำมาวิเคราะห์ ในเดือน กรกฎาคม ถึง ธันวาคม 2566 ผู้รับผิดชอบในการเก็บตัวอย่างมิได้ดำเนินการ) ผลการวิเคราะห์ในรายงานฯ ฉบับ กรกฎาคม ถึง ธันวาคม 2566

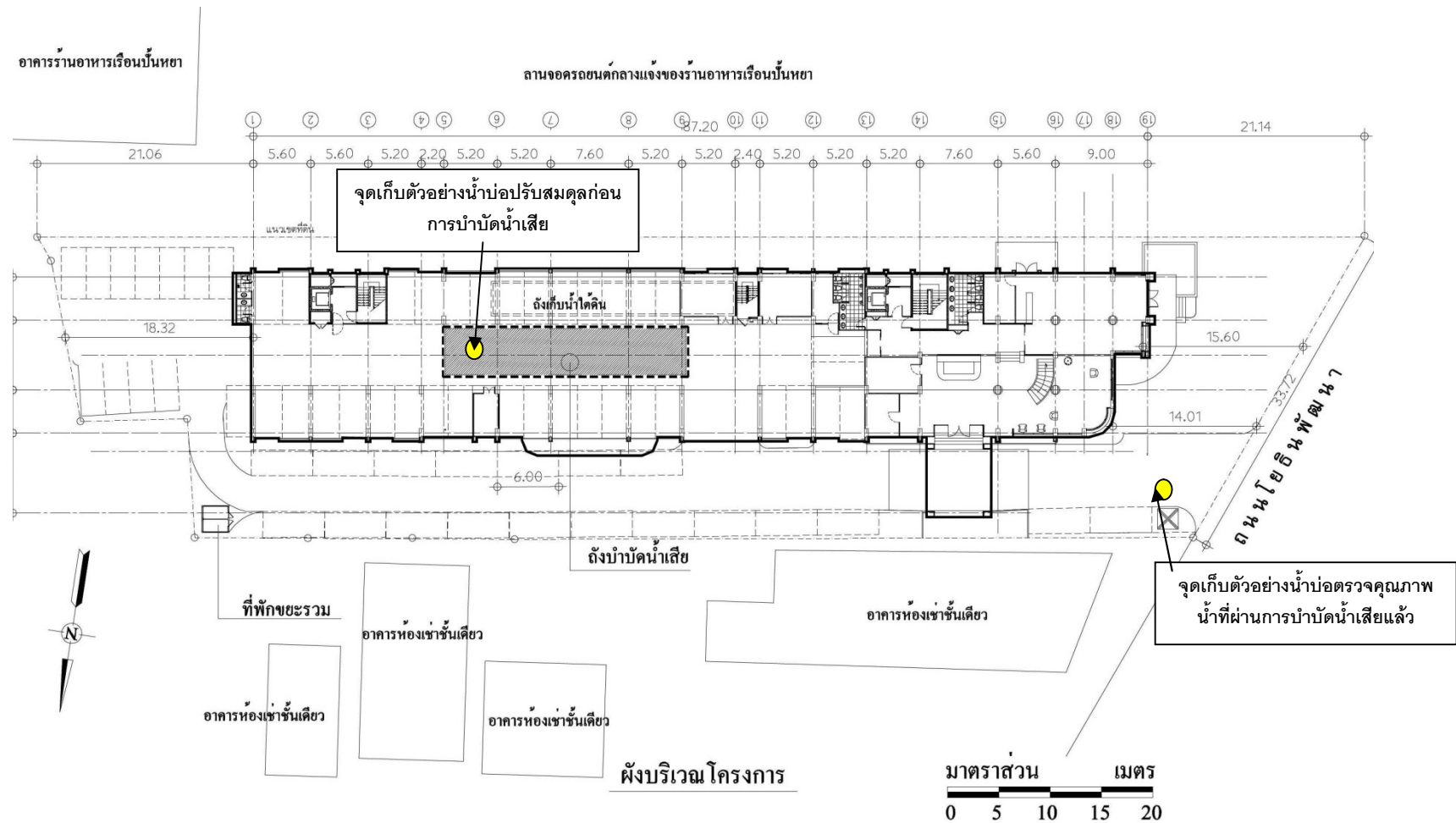
**มาตรการติดตามตรวจสอบผลกระทบสิ่งแวดล้อมในระยะเปิดดำเนินการได้กำหนดให้มีการ  
ตรวจสอบคุณภาพน้ำทิ้ง ดังรายละเอียดต่อไปนี้**

- 1) การติดตามตรวจสอบคุณภาพน้ำทิ้ง ที่บ่อปรับสมดุล และบ่อตรวจคุณภาพน้ำทิ้ง กำหนด  
พารามิเตอร์ไว้ ดังตารางที่ 1

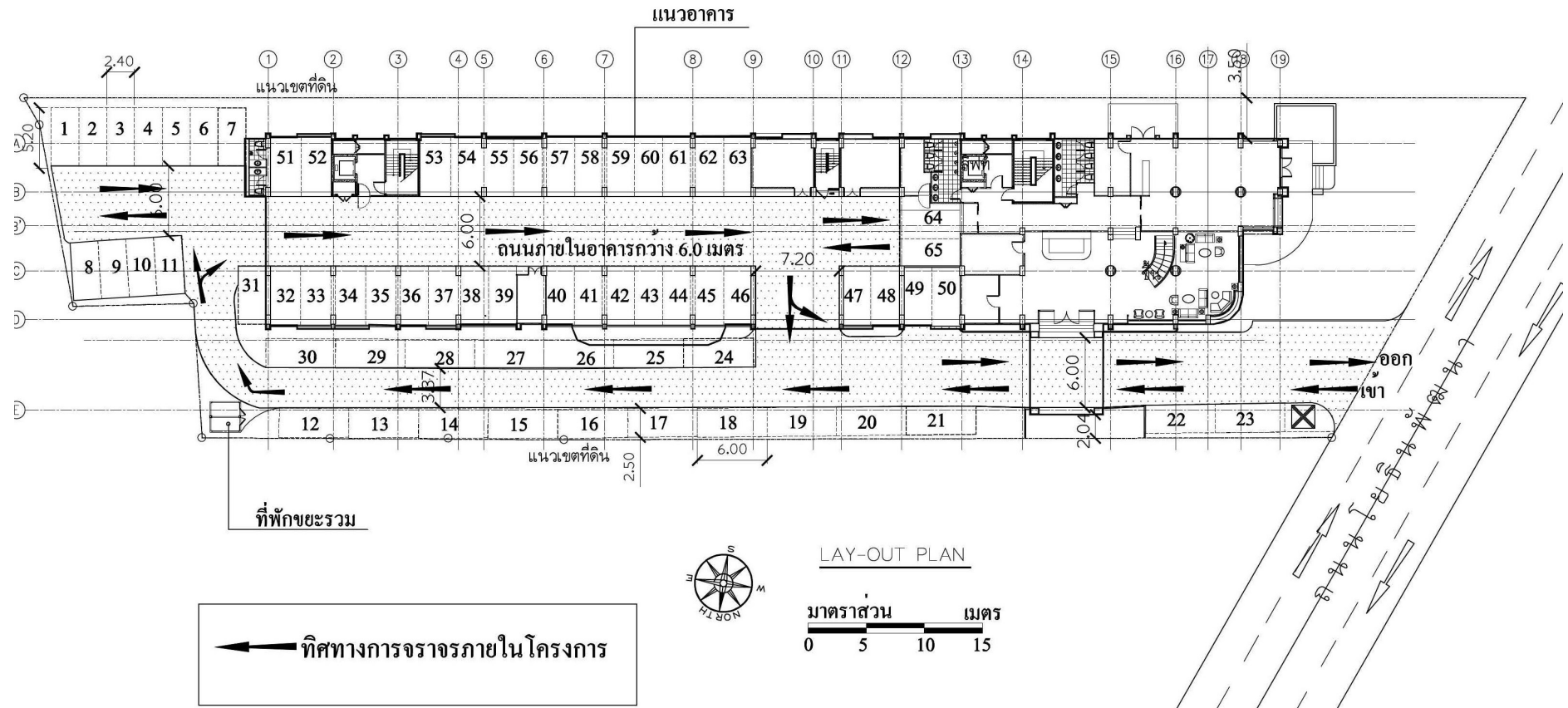
**ตารางที่ 1 พารามิเตอร์ตรวจวิเคราะห์คุณภาพน้ำทิ้ง**

พารามิเตอร์ที่ใช้ตรวจสอบ จุดน้ำระบายออกจากโครงการ	ความถี่ในการตรวจสอบ	เดือนที่ตรวจสอบ
pH	เดือนละ 1 ครั้ง	กรกฎาคม ถึง ธันวาคม 2566
BOD	เดือนละ 1 ครั้ง	กรกฎาคม ถึง ธันวาคม 2566
SS	เดือนละ 1 ครั้ง	กรกฎาคม ถึง ธันวาคม 2566
TDS	เดือนละ 1 ครั้ง	กรกฎาคม ถึง ธันวาคม 2566
Settleable Solids	เดือนละ 1 ครั้ง	กรกฎาคม ถึง ธันวาคม 2566
Oil&Grease	เดือนละ 1 ครั้ง	กรกฎาคม ถึง ธันวาคม 2566
TKN	เดือนละ 1 ครั้ง	กรกฎาคม ถึง ธันวาคม 2566
Sulfide	เดือนละ 1 ครั้ง	กรกฎาคม ถึง ธันวาคม 2566

ซึ่งทางโครงการได้ดำเนินการตรวจวิเคราะห์คุณภาพน้ำโดยห้องปฏิบัติการ บริษัท วิศกรรมเคมี  
จำกัด เป็นผู้วิเคราะห์คุณภาพน้ำทิ้ง ที่ได้ตรวจวัดผ่านมาแล้ว เดือนกรกฎาคม ถึง ธันวาคม 2566 (รายงาน  
ในเดือนกรกฎาคม ถึง ธันวาคม 2566) ทาง บริษัท วิมน์คอนส์ จำกัด เป็นผู้รวบรวมและจัดทำรายงานผล  
การดำเนินการตามมาตรการป้องกันและแก้ไขผลกระทบสิ่งแวดล้อมและมาตรการติดตามตรวจสอบ  
ผลกระทบสิ่งแวดล้อม ได้รวบรวมผลและสรุปผลการวิเคราะห์คุณภาพน้ำดังกล่าว และเปรียบเทียบกับ  
คุณภาพน้ำทิ้งในการตรวจทดสอบกับค่ามาตรฐานคุณภาพน้ำทิ้งอาคารประเภท ข.



ภาพที่ 2 จุดเก็บตัวอย่างน้ำของโครงการ



ภาพที่ 3 ทิศทางการจราจรภายในโครงการ